

ТЕХНИЧЕСКИЙ ПАСПОРТ ИЗДЕЛИЯ



Производитель: ООО «ТД «СтройСервис», 141006, МО, г. Мытищи,
Проезд 4536 вл. 8, стр.10; тел.8 (495) 989-11-40 www.svk-plast.ru



ВОЗДУХООТВОДЧИК РУЧНОЙ РАДИАТОРНЫЙ (КРАН МАЕВСКОГО)

Модель **1502-1/2 и 1502-3/4**

ПС - 46124

ТЕХНИЧЕСКИЙ ПАСПОРТ ИЗДЕЛИЯ

1. Назначение и область применения

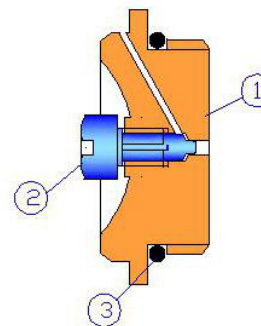
1.1. Воздухоотводчик ручной радиаторный (кран Маевского) радиаторный предназначен для ручного выпуска скопившихся в отопительном приборе газов и воздуха.

1.2. Воздухоотводчик используется в водяных системах отопления. Допускается применение воздухоотводчика в системах с низкозамерзающими теплоносителями на основе этиленгликоля и пропиленгликоля.

2. Технические характеристики

№	Характеристика	Ед.изм.	Значение
1	Полный средний срок службы	лет	30
2	Рабочее давление	МПа	1,0
3	Максимальная температура рабочей среды	°С	110
4	Присоединительная резьба	дюймы	1/2"
5	Диаметр условного прохода Ду	дюймы	1/2"
6	Максимальная температура окружающего воздуха	°С	95
7	Максимальный момент затяжки при монтаже	Нм	18
8	Максимальная относительная влажность окружающего воздуха	%	80

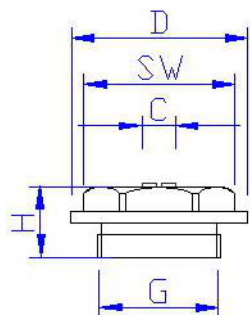
3. Устройство и принцип работы



В латунном корпусе воздухоотводчика (1) имеется калиброванное воздуховыпускное отверстие диаметром 2 мм, которое в обычном состоянии перекрыто латунным винтом (2). При вывинчивании винта (2) скопившиеся в радиаторе газы через проточки винта и корпуса через газоотводный канал корпуса выходят наружу. Монтажное уплотнение обеспечивается с помощью кольца из EPDM (3)

ТЕХНИЧЕСКИЙ ПАСПОРТ ИЗДЕЛИЯ

4. Габаритные размеры



G	D	H	SW	C	Вес,г
1/2"	24	18	22	5	16
3/4"	27	19	25	5	24

5. Указания по монтажу.

5.1. Самоуплотняющийся ручной воздухоотводчик монтируется с помощью пластикового ключа для радиаторных футорок и пробок (момент затяжки – не более 18 Нм). Уплотнение обеспечивается с помощью кольца из EPDM. Использование дополнительного подмоточного или герметизирующего материала не требуется.

5.2. Как правило, воздухоотводчик монтируется совместно с радиаторной футоркой 1"x1/2".



6. Указания по эксплуатации и техническому обслуживанию

6.1. Воздухоотводчик должен эксплуатироваться при условиях, изложенных в таблице технических характеристик.

6.2. Выпуск газов и воздуха из радиатора производится откручиванием винта (2) при помощи отвертки с плоским шлицем или специального ключа (S5). Воздух выпускается до появления в газоотводном канале теплоносителя.

6.3. При засоре воздухоотводчика необходимо перекрыть радиатор, слить с него часть теплоносителя, находящуюся в верхнем коллекторе, демонтировать воздухоотводчик и прочистить газоотводное отверстие.

6.4. При выпуске газов и воздуха из алюминиевого радиатора запрещается курить и пользоваться открытым огнём, так как возможно выделение водорода (особенно в первые две недели эксплуатации радиатора).



ТЕХНИЧЕСКИЙ ПАСПОРТ ИЗДЕЛИЯ

7. Условия хранения и транспортировки

7.1. Изделия должны храниться в упаковке предприятия – изготовителя по условиям хранения 3 по ГОСТ 15150.

7.2. Транспортировка изделий должна осуществляться в соответствии с условиями 5 по ГОСТ 15150.

8. Утилизация

8.1. Утилизация изделия (переплавка, захоронение, перепродажа) производится в порядке, установленном Законами РФ от 04 мая 1999 г. № 96-ФЗ "Об охране атмосферного воздуха" (в редакции от 01.01.2015), от 24 июня 1998 г. № 89-ФЗ (в редакции от 01.02.2015г) "Об отходах производства и потребления", от 10 января 2002 № 7-ФЗ « Об охране окружающей среды» (в редакции от 01.01.2015), а также другими российскими и региональными нормами, актами, правилами, распоряжениями и пр., принятыми во использование указанных законов.

8.2. Содержание благородных металлов: *нет*

9. Гарантийные обязательства

9.1. Изготовитель гарантирует соответствие изделия требованиям безопасности, при условии соблюдения потребителем правил использования, транспортировки, хранения, монтажа и эксплуатации.

9.2. Гарантия распространяется на все дефекты, возникшие по вине завода-изготовителя.

9.3. Гарантия не распространяется на дефекты, возникшие в случаях:

- нарушения паспортных режимов хранения, монтажа, испытания, эксплуатации и обслуживания изделия;

- ненадлежащей транспортировки и погрузо-разгрузочных работ;
- наличия следов воздействия веществ, агрессивных к материалам изделия;

- наличия повреждений, вызванных пожаром, стихией, форс - мажорными обстоятельствами;

- повреждений, вызванных неправильными действиями потребителя;
- наличия следов постороннего вмешательства в конструкцию изделия.

9.4. Производитель оставляет за собой право внесения изменений в конструкцию, улучшающие качество изделия при сохранении основных эксплуатационных характеристик.

ТЕХНИЧЕСКИЙ ПАСПОРТ ИЗДЕЛИЯ

10.Условия гарантийного обслуживания

10.1.Претензии к качеству товара могут быть предъявлены в течение гарантийного срока.

10.2.Неисправные изделия в течение гарантийного срока ремонтируются или обмениваются на новые бесплатно. Решение о замене или ремонте изделия принимает сервисный центр. Замененное изделие или его части, полученные в результате ремонта, переходят в собственность сервисного центра

10.3.Затраты, связанные с демонтажом, монтажом и транспортировкой неисправного изделия в период гарантийного срока Покупателю не возмещаются.

10.4.В случае необоснованности претензии, затраты на диагностику и экспертизу изделия оплачиваются Покупателем.

10.5.Изделия принимаются в гарантийный ремонт (а также при возврате) полностью укомплектованными.

ТЕХНИЧЕСКИЙ ПАСПОРТ ИЗДЕЛИЯ

ГАРАНТИЙНЫЙ ТАЛОН № _____

Наименование товара

ВОЗДУХООТВОДЧИК РАДИАТОРНЫЙ РУЧНОЙ (КРАН МАЕВСКОГО)

№	Модель	Количество	
1			
2			

Название и адрес торгующей организации _____

Дата продажи _____ Подпись продавца _____

*Штамп или печать
торгующей организации*

Штамп о приемке

С условиями гарантии СОГЛАСЕН:

ПОКУПАТЕЛЬ _____ (подпись)

Гарантийный срок - Три года (тридцать шесть месяцев) с даты продажи конечному потребителю

По вопросам гарантийного ремонта, рекламаций и претензий к качеству изделий обращаться в сервисный центр по адресу: Владимирская обл., г. Александров, ул. Институтская, д. 6, корп.5 тел: (495) 989 11 40

При предъявлении претензии к качеству товара, покупатель предоставляет следующие документы:

1. Заявление в произвольной форме, в котором указываются:
 - название организации или Ф.И.О. покупателя, фактический адрес и контактные телефоны;
 - название и адрес организации, производившей монтаж;
 - основные параметры системы, в которой использовалось изделие;
 - краткое описание дефекта.
2. Документ, подтверждающий покупку изделия (накладная, квитанция).
3. Акт гидравлического испытания системы, в которой монтировалось изделие.
4. Настоящий заполненный гарантийный талон.

Отметка о возврате или обмене товара: _____

Дата: «__» _____ 20__ г. Подпись _____